

THE CREE HUNTER AND TRAPPER

THE OFFICIAL MAGAZINE OF THE
CREEHUNTERSECONOMICSECURITYBOARD
NUMBER 29 / DECEMBER 2020

Special tribute to

PETER SHECAPIO



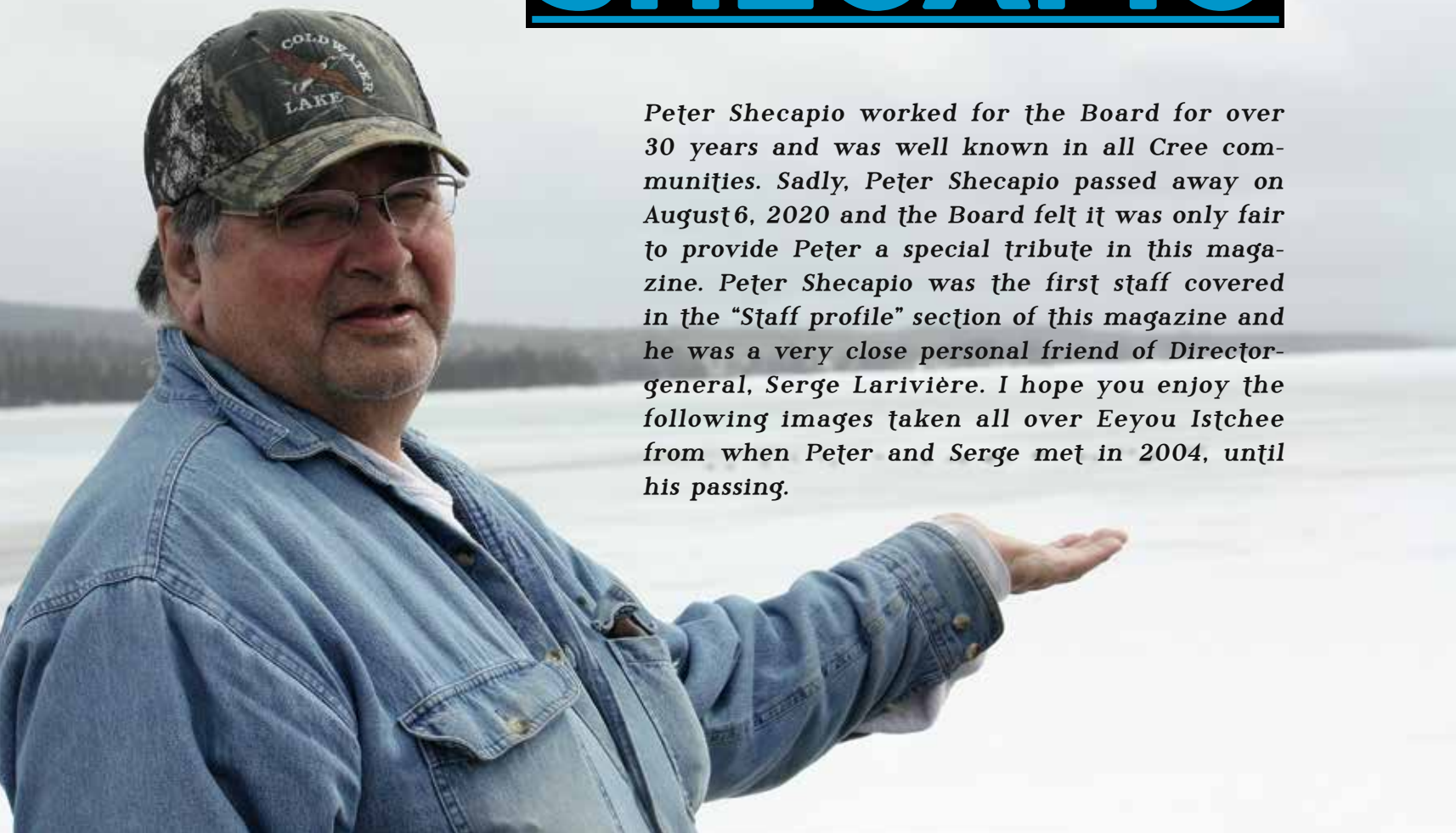
Cree Hunters
Economic Security Board

Office de la sécurité économique
des chasseurs criés

ᐱᐱᐱ ᐱᐱᐱ ᐱᐱᐱ



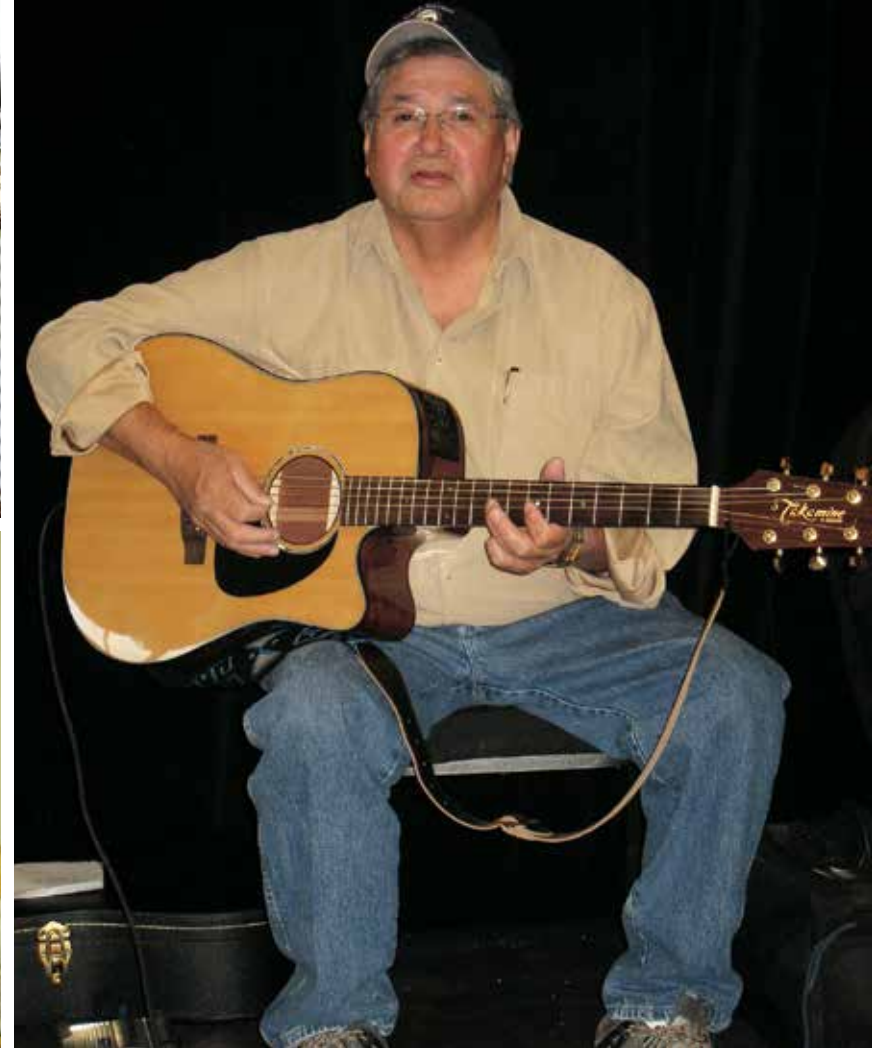
Special tribute to
PETER SHECAPIO



Peter Shecapio worked for the Board for over 30 years and was well known in all Cree communities. Sadly, Peter Shecapio passed away on August 6, 2020 and the Board felt it was only fair to provide Peter a special tribute in this magazine. Peter Shecapio was the first staff covered in the "Staff profile" section of this magazine and he was a very close personal friend of Director-general, Serge Larivière. I hope you enjoy the following images taken all over Eeyou Istchee from when Peter and Serge met in 2004, until his passing.









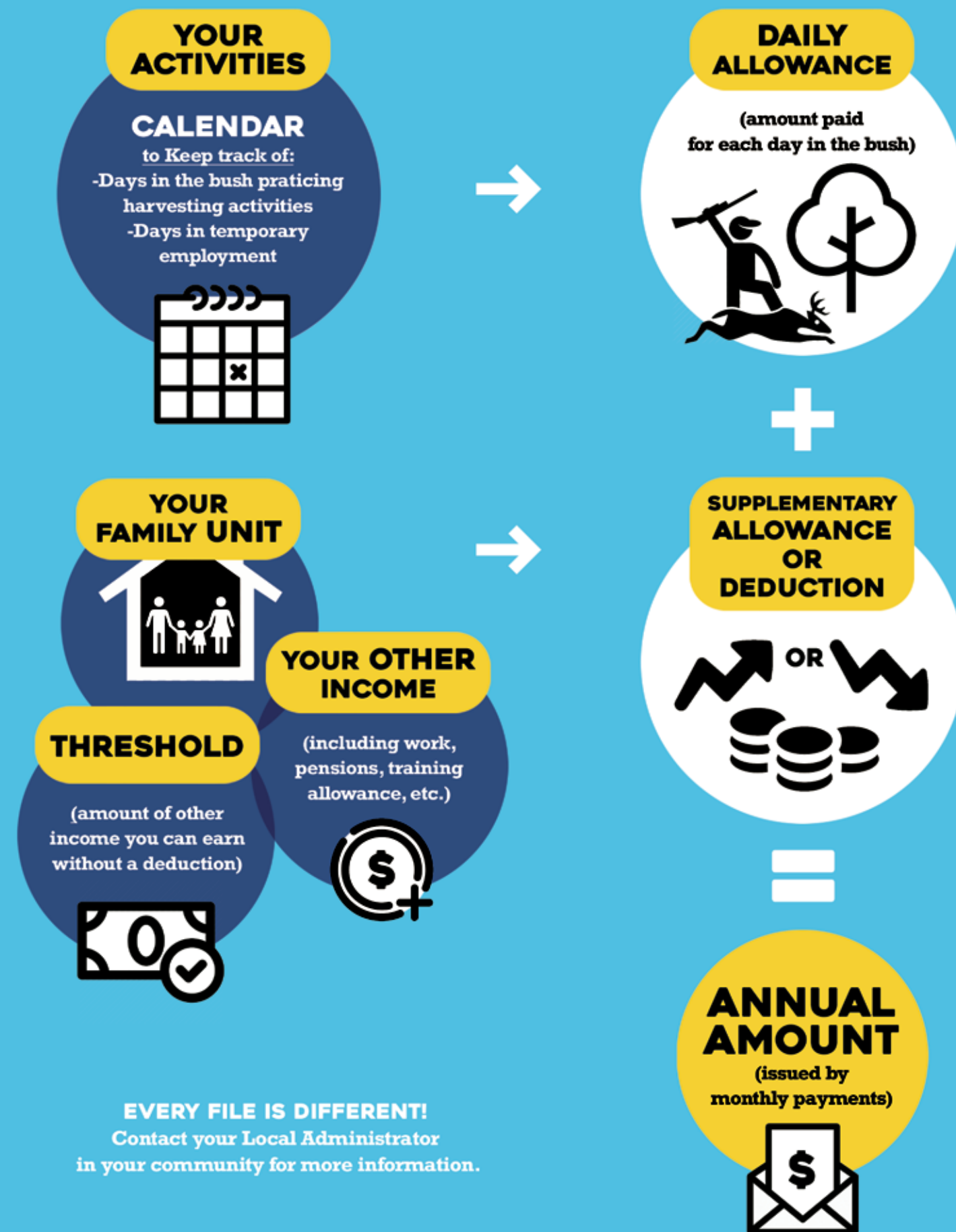


HOW ARE BENEFITS CALCULATED?

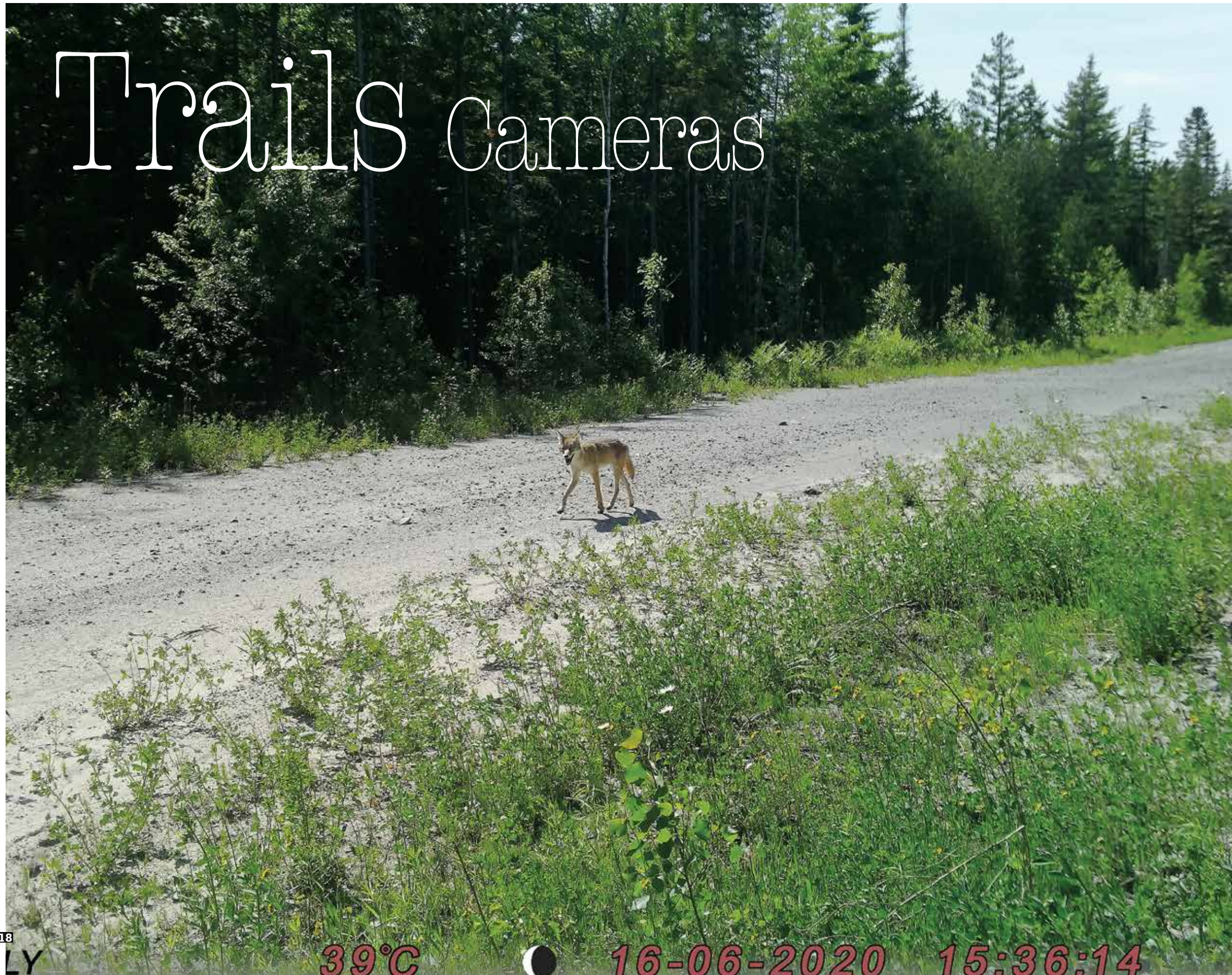
The following elements will determine the amount of benefits you can receive:



**FOR THE BENEFICIARIES OF
THE ECONOMIC SECURITY PROGRAM FOR CREE HUNTERS**



Trails Cameras







22 MOULTRIE



CAMERA 2

08/22/2020 06:31



7°C ● 04-01-2018 11:14:45



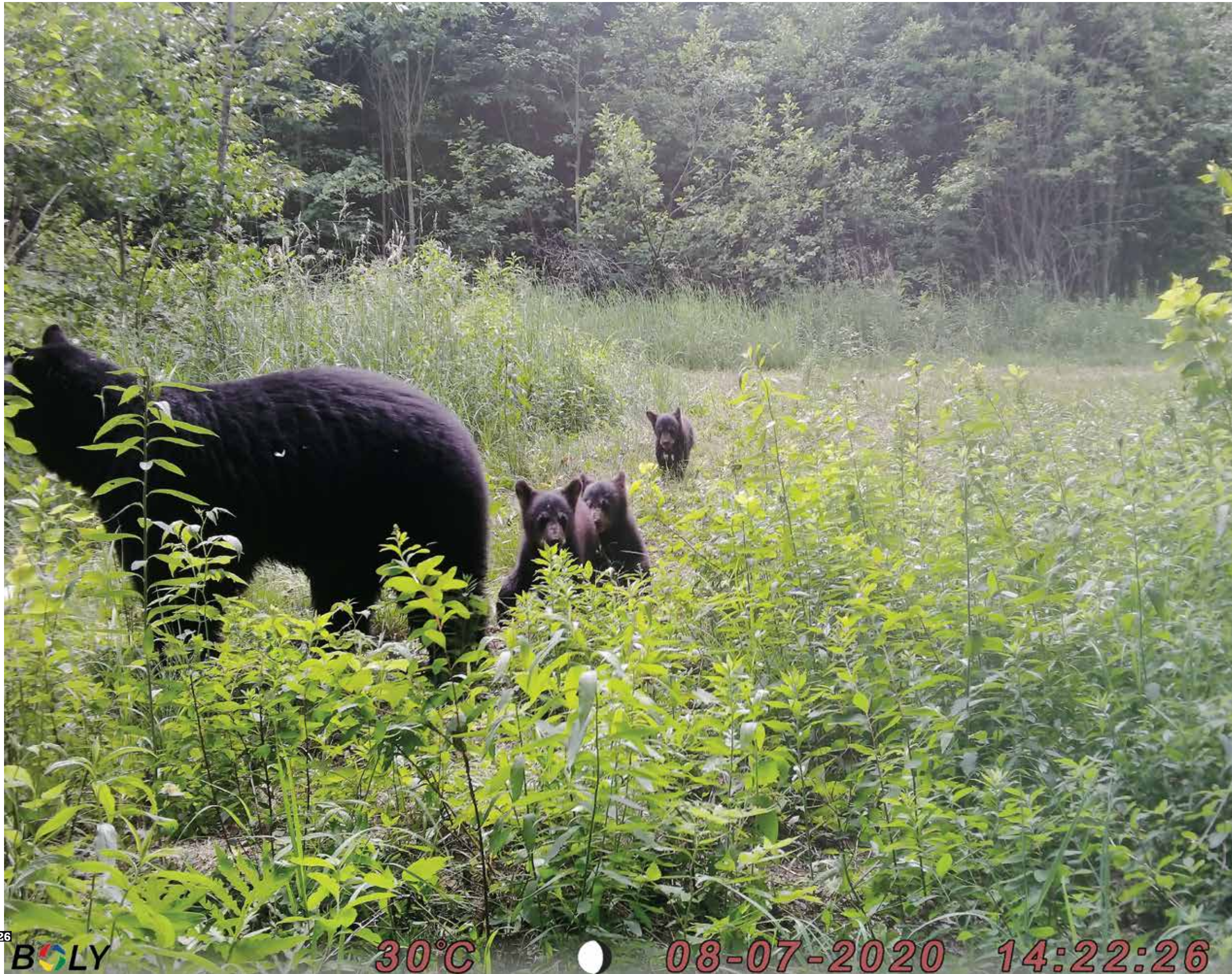
15°C A ● 2020-09-03 06:3



19°C ● 12-08-2020 05:11:21

23







NEWS & REPORTS

CHIBOUGAMAU MEETING

After a long confinement period due to COVID-19, George Shecapio and Serge Larivière were able to meet in Chibougamau to plan what is needed in terms of communication for Cree communities. Travel plans have definitely changed!



WOLF TRAPPING COURSE

Even when you are a seasoned trapper, you can always learn something new. In early August, Director-general, Serge Larivière attended a wolf trapping course near Mont-Laurier from expert wolf trapper Jean-Pascal Trudeau. You want to learn about his techniques? Read the article on the next page of this magazine!



SUMMER REVISION

The annual revision of files in Québec City was done differently in 2020 due to COVID-19. Local administrators could not travel to Québec City, therefore local people had to be hired to help review files. Nonetheless, we got the job done! Thank you Julianne Langlais, Cassandre Dion Larivière and Nathan Dion Larivière.



BOARD MEETING

The Board members of the Cree Hunters Economic Security Board meet on August 26 and 27, 2020 in Val d'Or to talk about budget, management, human resources and, of course, the Program!

ERRATUM - We have been informed that the lady's name on page 80 of the last issue of the magazine is not Pauline Masty, but rather her sister, Ruth Masty. Sorry for this mistake!

Make that set!

CAPTURING THE WOLF WITH THE MODERN SNARE

BY JEAN-PASCAL TRUDEAU

CAPTURING A WOLF IS A SOURCE OF IMMENSE PRIDE FOR THE TRAPPER. ANYONE WHO MANAGES TO CATCH THIS ANIMAL ON A REGULAR BASIS IS A GREAT TRAPPER!

THIS ANIMAL HAS A SHARP EYE, AN EXCEPTIONAL SENSE OF SMELL, AND IS EXTREMELY INTELLIGENT. IT KNOWS EXACTLY HOW TO EVADE TRAPS. SO, YOU HAVE TO PAY ATTENTION TO THE DETAILS!



Over the years, I realized that the best way is to use snares. I prefer a 3/32 size cable with 49 strands of steel wire (commonly called 7x7), and to equip it at the end with an "Amberg" type compression spring (see picture). The cable is therefore cut to a 51-inch length. This makes it possible to make a fastening loop for pin number 9 which I use for tying. The snare will be placed on a path or near the baits. It will be placed between 12 and 14 inches from the ground, and the open snare will be 12 to 14 inches in diameter.

I set 10 to 15 snares in natural openings when using baits. Often 2 or even 3 wolves, sometimes more, are captured in the same location! Wolves travel in packs - snares must be set for the whole pack! Old woodland paths, lakefronts, natural holes near rocky cliffs, or even crossings on beaver dams are great locations. For wolves, you must figure out where they pass, set snares and be patient! They will be back - simply keep the snares ready! Happy trapping!

The Hunting Chronicle

SOLAR PANEL TRAIL CAMERAS

Most hunters have by now realized the usefulness of using trail cameras on their traplines to learn about game animals.



It is a lot of fun to set up trail cameras and to go back and check what pictures you got after a couple weeks. However, on remote traplines, it is often difficult to go regularly, and most trail cameras will eventually drain the batteries, thus becoming non-functional. To resolve this issue, manufacturers have developed solar panel battery chargers that you can attach directly to your trail camera. Doing so enables the camera to remain functional for very long periods of time, as long as the memory card is big enough to store all the images. Using solar powered cameras allows the hunter to place his cameras and check them several months later and be able to keep an eye on his trapline even when he's not there!

Safety

In the bush

FIRE STARTERS

Any hunter who goes in the bush hunting or trapping should always carry matches or a lighter to be able to start a fire anytime and anywhere.



In the bush, fire is not only a way to cook your food or to boil water, it can also be a survival necessity if you fall through the ice or get wet.

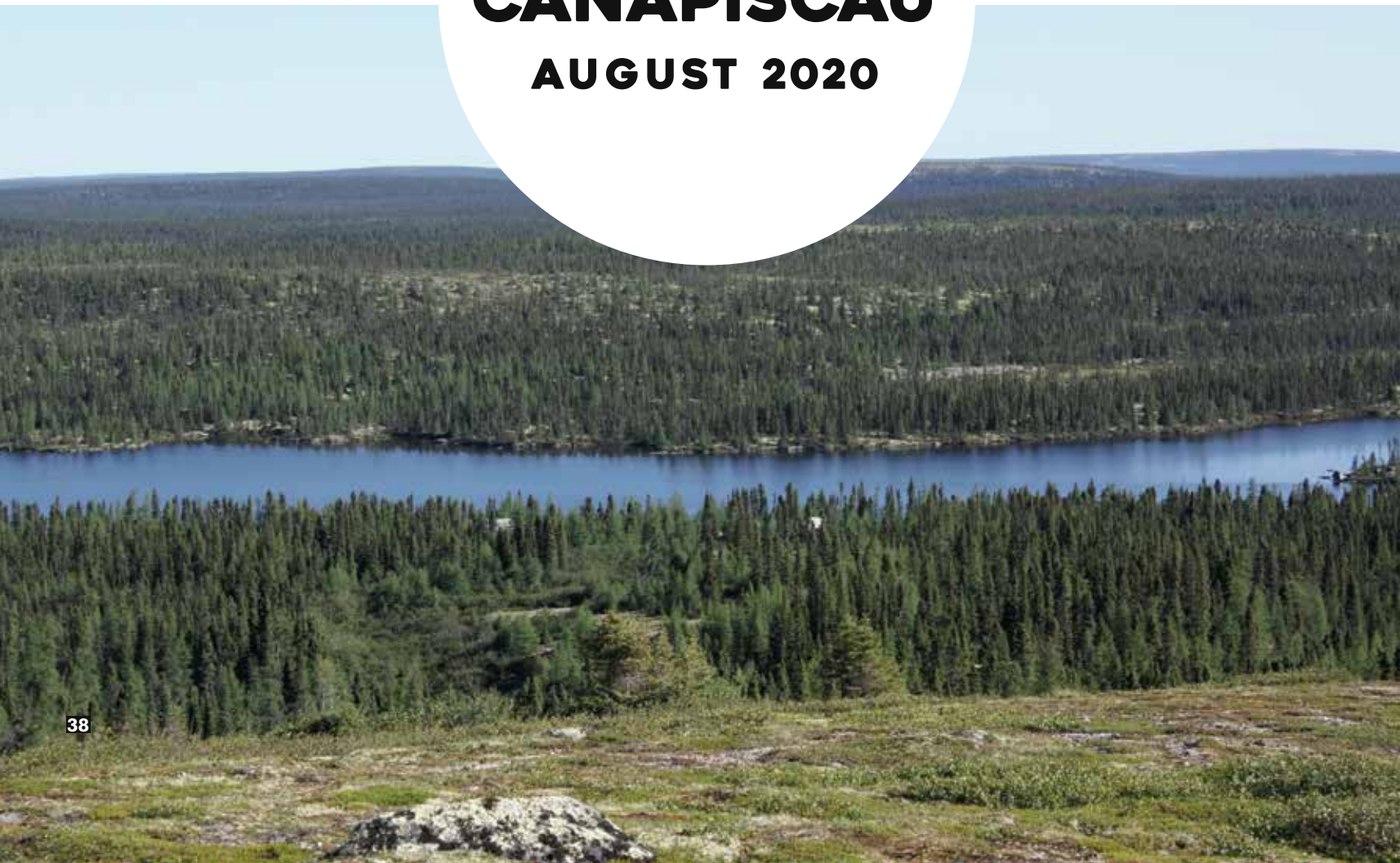
For this reason, matches and lighters are best carried along with fire starters, which are ready-made packages of material that is easy to ignite and burns fast. Many commercial fire starters exist and they all work. Of course, birch bark is a good one to be found in nature but if you must carry in your pocket all the time, some of the commercial fire starters will make the job much easier, especially on a rainy day or if your hands are shaking because you are so cold after falling through the ice. Don't hesitate, it is a worthwhile investment to buy a couple of packages to carry in your hunting coat at all times.



THE TRAVELING DIRECTOR

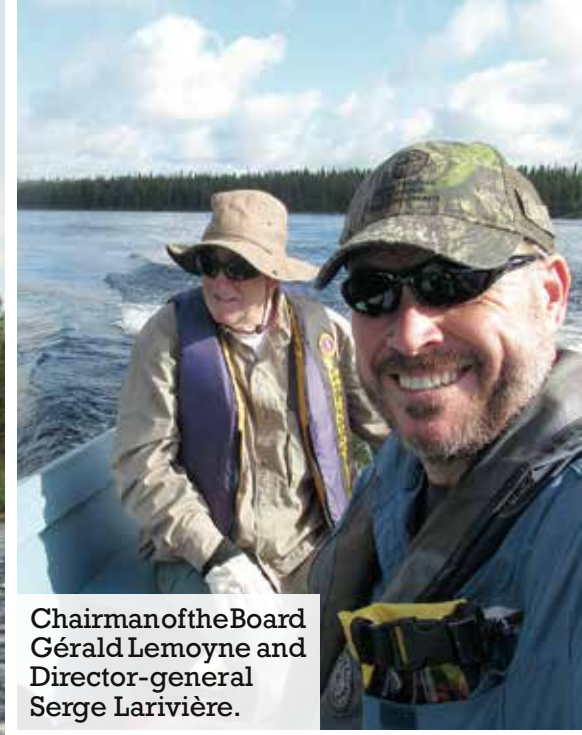
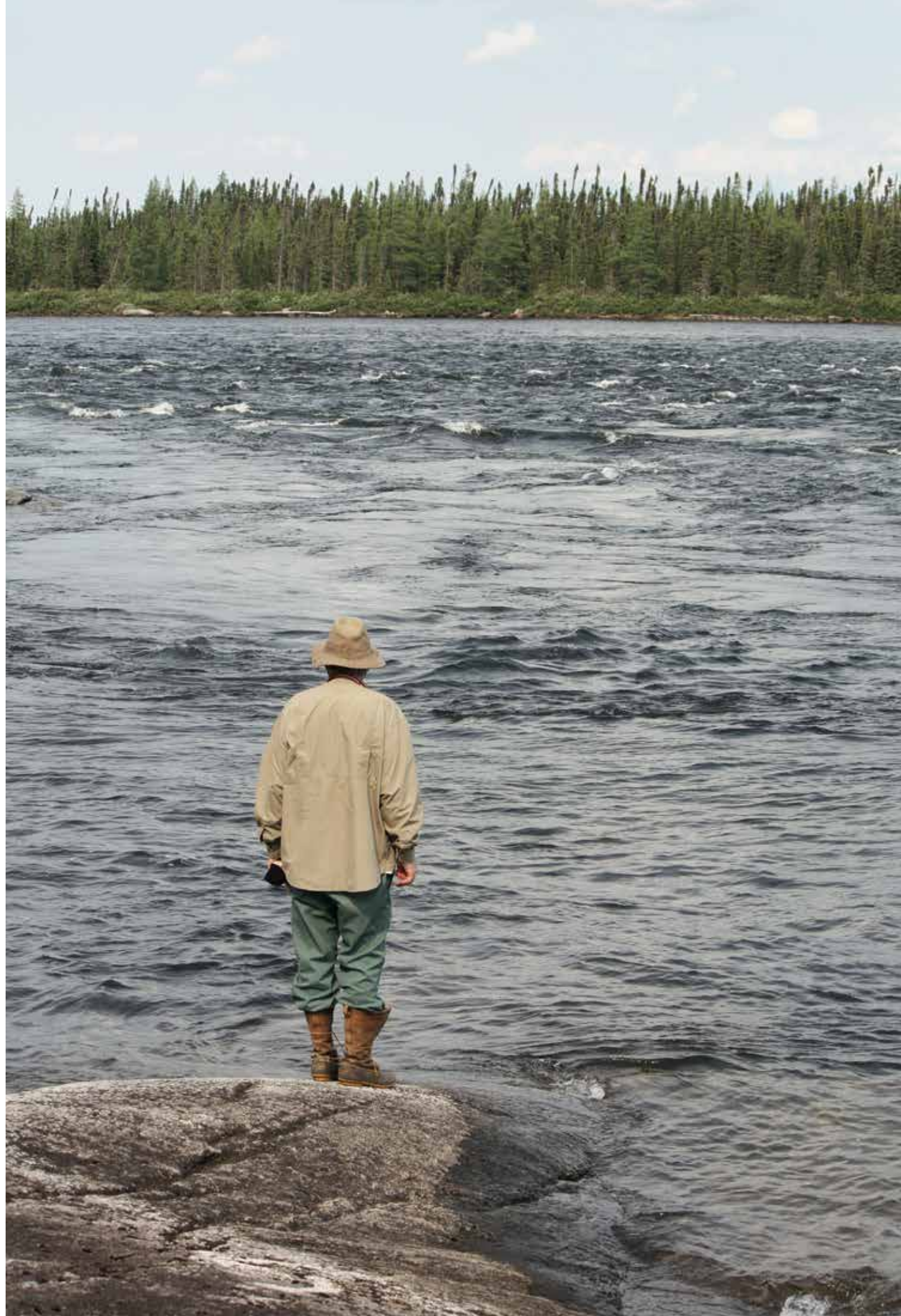
HERE ARE SOME PHOTOS TAKEN BY THE DIRECTOR GENERAL DURING HIS RECENT TRIPS TO CREE COMMUNITIES.

**TRANSTAÏGA/
CANAPISCAU**
AUGUST 2020









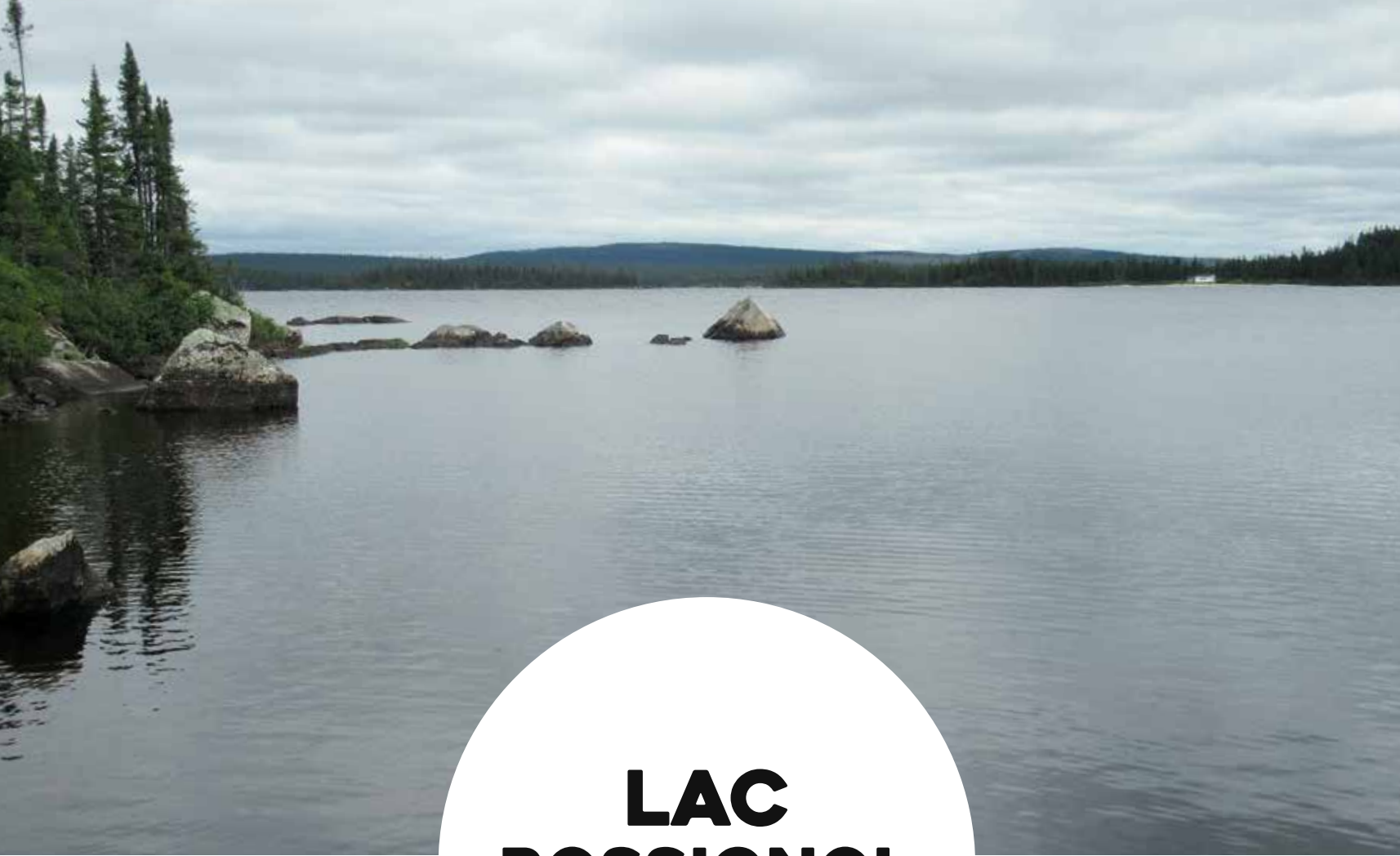
Chairman of the Board
Gérald Lemoyne and
Director-general
Serge Larivière.



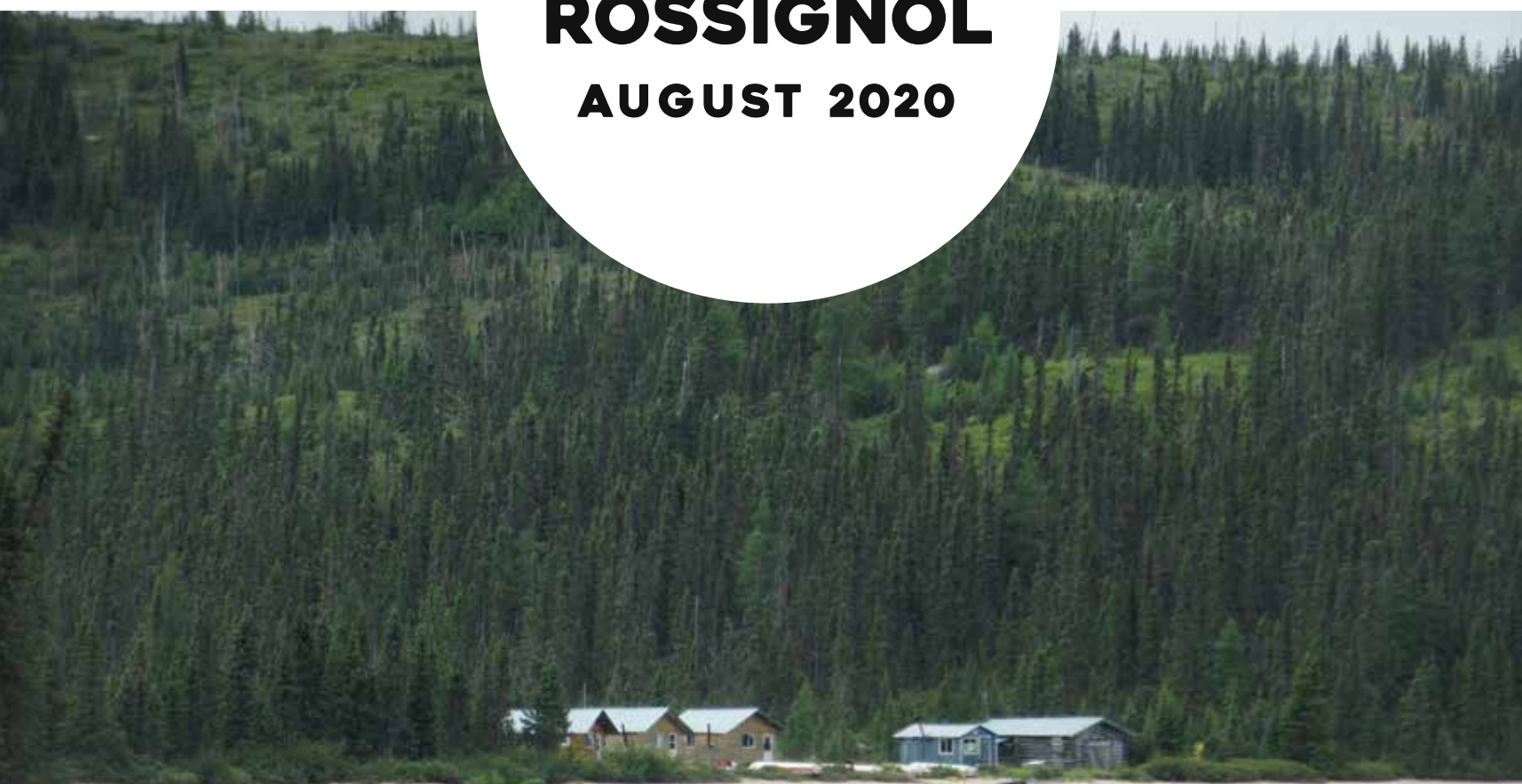


Sophie Carbonneau and Ghislain Boisvert, aka "Coyote", at their base camp near Lac Pau.





**LAC
ROSSIGNOL
AUGUST 2020**





From left to right: Alan House, Richard Shecapio, Washaw Sibi Chief Annie Mapachee Salt, Serge Larivière, George Shecapio.



**WASHAW
SIBI
MEETING
AUGUST 2020**



PROGRAM PAYMENTS BIG CHANGES DON'T FORGET!

STARTING IN AUGUST 2020 **ALL BENEFICIARIES**
WILL RECEIVE THEIR BENEFITS EACH MONTH
ON THE FOLLOWING DATES TO COME:

November 30, 2020

December 30, 2020

January 29, 2021

February 26, 2021

March 31, 2021

April 30, 2021

May 31, 2021

June 30, 2021

You must meet with your Local administrator on a regular basis to update your file.
Your Local Administrator will inform you when your appointment is scheduled.
If you are unable to meet with them at your scheduled appointment,
your payment could be postponed.

**FOR THE BENEFICIARIES OF
THE ECONOMIC SECURITY PROGRAM FOR CREE HUNTERS**

ÉDITORIAL

LE COYOTE EST UN ANIMAL RELATIVEMENT NOUVEAU
POUR LES CHASSEURS D'EEYOU ISTCHEE.

En effet, le coyote est un animal originaire de l'Ouest canadien qui a, avec les années, envahi l'est de l'Amérique du Nord. Dans la province de Québec, le coyote est devenu présent au milieu des années 1970 et depuis ce temps, se déplace de plus en plus vers l'ouest et vers le nord. Il est présent partout sur la rive sud du Saint-Laurent, mais vers le nord, le coyote continue de monter. Sur le territoire de la Baie-James, les coyotes sont de plus en plus abondants et remplacent souvent les loups, surtout à proximité des villages, des dépotoirs et des camps forestiers. Le coyote est un animal extrêmement polyvalent et sait s'adapter à la présence humaine. Toutefois, lorsqu'il y a de la neige au sol, ses pistes sauront révéler sa présence. Ses traces sont plus grosses que celles d'un renard et beaucoup plus petites que celles d'un loup.

Les chasseurs cris d'Eeyou Istchee qui tendent des collets pour la capture de loups auront rapidement la chance de détecter la présence de coyotes, car ils les captureront dans les mêmes engins. Il arrive aussi qu'un coyote soit capturé dans un collet tendu pour le lynx ou pour le renard. Cet animal est très discret et il est relativement rare de les observer.

Bonne nouvelle cependant, la fourrure de coyote est très recherchée sur le marché de la fourrure et en fait donc un animal de choix pour le chasseur cri.



Cette revue rend aussi hommage à mon ami et ancien collègue Peter Shecapio.

J'ai eu la chance d'aller trapper le coyote avec Peter quelques fois sur ma ligne de trappe près de Québec. J'ai toujours pensé que Peter aurait aimé se voir sur la couverture de notre magazine - et bien voilà! Je te salue mon ami Peter - repose en paix - nous ne t'oublierons jamais!

A handwritten signature in black ink, which appears to read "Serge Larivière".

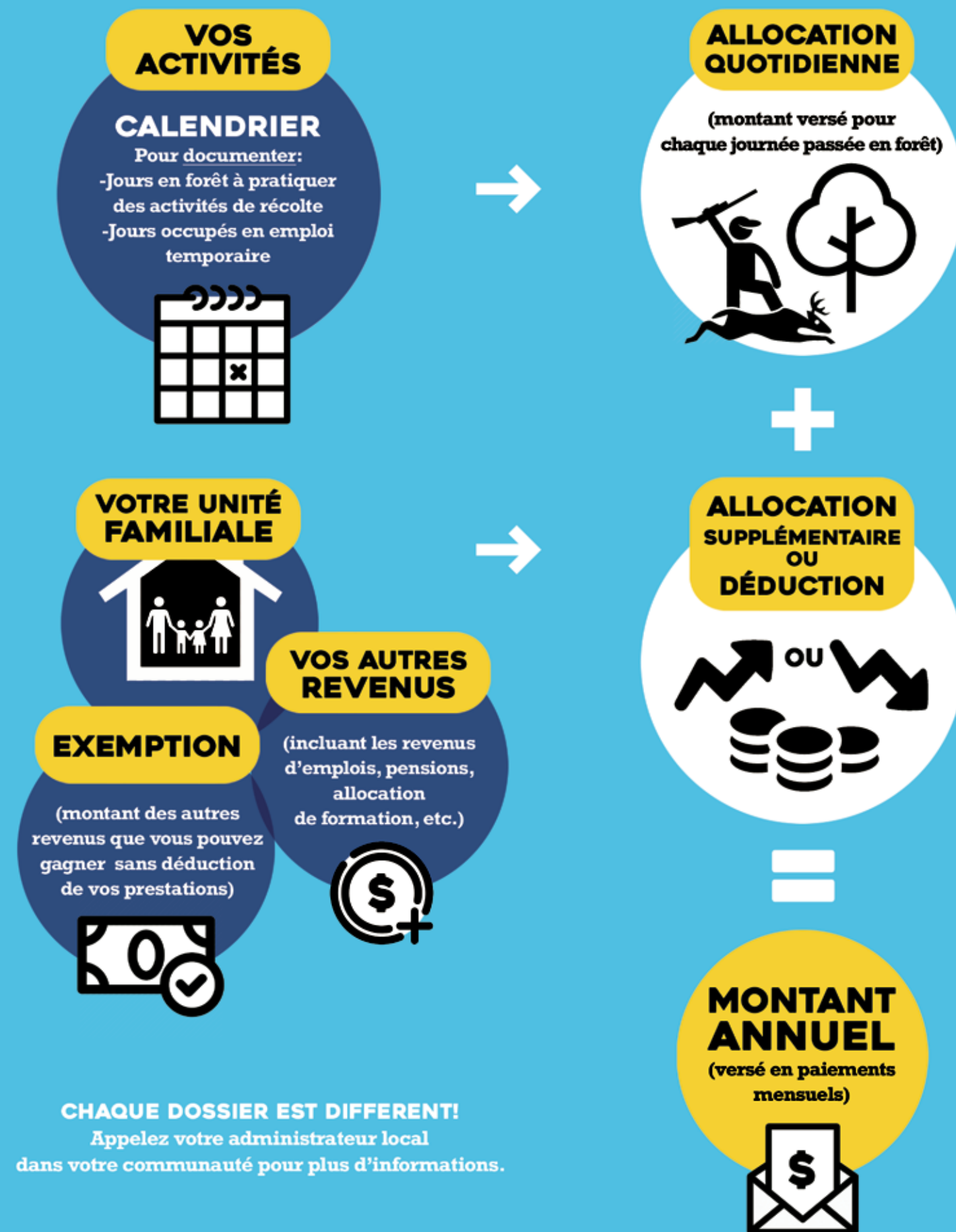
Serge Larivière, Ph.D., MBA, ASC
Directeur général,
Office de la sécurité économique des
chasseurs cris

COMMENT LES PRESTATIONS DU PROGRAMME SONT CALCULÉES?

Les éléments suivants
servent à calculer
les montants de prestations
que vous pouvez recevoir:



**POUR LES PRESTATAIRES DU
PROGRAMME DE SÉCURITÉ ÉCONOMIQUE POUR LES CHASSEURS CRIS**



Coyote

PROFIL D'UN ANIMAL

Nom français: Coyote

Nom anglais: Coyote

Nom scientifique (Latin): *Canis latrans*

Nom en cri: mahiihkanish

Syllabique cri: L'Àbσⁿ



«...plus on va vers le nord,
moins les coyotes sont
abondants...»

LE COYOTE EST UN DES QUATRE (LOUP, COYOTE, RENARD ROUX ET RENARD ARCTIQUE) CANIDÉS (FAMILLE DES CHIENS) QUI SE RETROUVE SUR LE TERRITOIRE D'EYYOU ISTCHEE. C'EST LE DEUXIÈME PLUS GROS CANIDÉ APRÈS LE LOUP.

Le coyote n'existait pas à Eeyou Istchee au début des années 1900. C'est un animal de l'Ouest canadien qui a tranquillement migré vers l'est de l'Amérique du Nord avec l'urbanisation, le développement de l'agriculture et la disparition du loup. Plus petit qu'un loup, le coyote se nourrit aussi de plus petites proies. Ses proies principales sont le lièvre, le cerf de Virginie et comme il est très opportuniste, c'est aussi un charognard reconnu. Le coyote n'hésite pas à chasser en meute, mais n'est pas reconnu comme un prédateur important de l'original.

Sa plus grande flexibilité lui donne un avantage sur le loup, le coyote est plus tolérant à la présence humaine, il s'adapte mieux aux champs agricoles, aux routes et à la circulation de motoneiges. Pour cette raison, on retrouve beaucoup plus de coyotes que de loups près des communautés, des villages et des camps forestiers ou miniers.



The late Paul Coon-Come, with a coyote snared on Serge Larivière's trapline.

Les coyotes que l'on retrouve au Québec ont un poids autour de 20 à 25 kg (35 à 50 lb). De loin, on pourrait les confondre avec des petits loups, mais quand on examine un spécimen de proche, on se rend compte que le museau est plus long, plus pointu et que les pattes sont plus allongées. Aussi, les coussinets des pattes sont plus petits que ceux d'un loup. La trace dans la neige d'un coyote sera donc intermédiaire entre une piste de renard et celle d'un loup. Tout comme les autres canidés, les coyotes se déplacent beaucoup en février et en mars. Les femelles donnent naissance en avril ou en mai d'une portée de 3 à 6 petits.

Le coyote est un animal relativement difficile à capturer au piège et la meilleure façon de le capturer est à l'aide de collets. La plupart des installations faites pour le loup ou le renard captureront aussi le coyote, pourvu que vos collets soient assez forts! Il arrive aussi parfois qu'un coyote se capture dans un piège tendu pour le lynx du Canada. Les coyotes sont maintenant bien établis dans la région de l'Abitibi et du Saguenay-Lac-Saint-Jean. Il ne sera donc pas surprenant pour les chasseurs de Mistissini, de Washaw Sibi et ceux qui chassent dans la partie immédiatement au nord de Matagami, d'en capturer. Cependant, plus on va vers le nord, moins les coyotes sont abondants, car les loups ne tolèrent pas la présence de coyotes sur leur territoire. En d'autres mots, quand il y a beaucoup de loups, il y aura très peu de coyotes!

Pour le chasseur cri, le coyote est un animal intéressant, car la fourrure se vend très bien et depuis plusieurs années maintenant, la fourrure de coyote peut rapporter plus de 100\$. Le coyote, comme le pékan et le cerf de Virginie, est un animal qui a profité du réchauffement climatique et qui devrait continuer à augmenter en abondance sur le territoire d'Eeyou Istchee!

*Essayez
cette installation!*

CAPTURER LE LOUP AU COLLET MODERNE

PAR JEAN-PASCAL TRUDEAU

POUR LE TRAPPEUR, LA RÉCOLTE D'UN LOUP PROCURE UNE GRANDE FIERTÉ. CELUI QUI RÉUSSIT À PRENDRE CET ANIMAL AVEC RÉGULARITÉ EST UN BON TRAPPEUR!

CET ANIMAL A L'ŒIL VIF, UN ODORAT EXCEPTIONNEL, ET EST TRÈS INTELLIGENT. IL SAIT TRÈS BIEN COMMENT DÉJOUER LES INSTALLATIONS. IL FAUT DONC FAIRE ATTENTION AUX DÉTAILS!

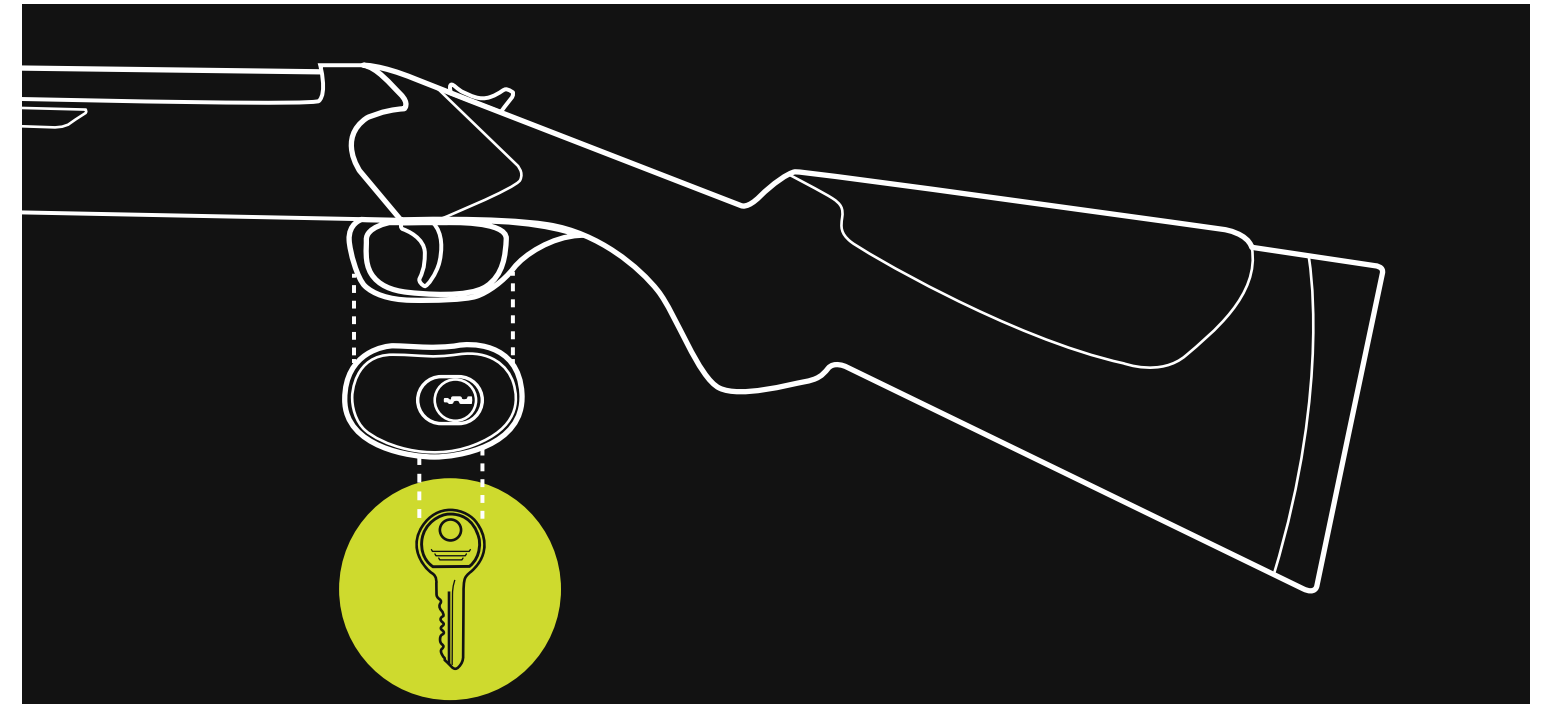


Au fil du temps, j'ai trouvé que la façon la plus simple est d'utiliser des collets. Je préfère un câble de dimension 3/32 avec 49 brins de fil d'acier (communément appelé 7x7), et de le munir à son bout d'un ressort de compression de type « amberg » (voir photo). Le câble est donc coupé à une longueur de 51 pouces. Ceci permet d'y faire une loupe d'attache pour la broche numéro 9 que je prend pour attacher. Le collet sera disposé dans un sentier ou près des appâts. Il sera posé à une hauteur de 12 à 14 pouces du sol, et le collet ouvert aura un diamètre de 12 à 14 pouces de grandeur.

Je pose entre 10 et 15 collets dans des ouvertures naturelles lorsque j'utilise des appâts. Il arrive souvent de capturer 2 ou même 3 loups, parfois plus, dans un même endroit! Les loups voyagent en meute - il faut poser des collets pour toute la meute! Les vieux chemins forestiers, les bordures de lacs, les entonnoirs naturels près des falaises rocheuses, ou même les traverses sur des barrages de castors sont de bons endroits. Pour le loup, il faut trouver où ils passent, poser des collets être patient! Ils reviendront - il faut juste avoir les collets en place! Bonne trappe!

YOUTH PAGE

FIND THE 7 ERRORS
TROUVE LES 7 ERREURS



Dans ta **maison**
Dans ton **chalet**

VERROUILLE TON ARME

Pour **toi** Pour ta **famille**
Pour tes **proches**

 **AQPS**
Association québécoise
de prévention du suicide

 **SÉCURITÉ NATURE**
L'action éducative de la Fédération québécoise
des chasseurs et pêcheurs

securitearmeafeu.info

**Chisasibi***Local Administrators***HEAD, George****HERODIER, Sally****SCIPIO, Natalie**

13, Maamuu Road, P.O. Box 300

Chisasibi (Québec) J0M 1E0

Telephone: 819 855-2067

Fax: 819 855-2403

Eastmain*Local Administrator***TOMATUK, Betty**

138, Opinaca Road, PO Box 250

Eastmain (Québec) J0M 1W0

Telephone: 819 977-2165 Ext. 241

Fax: 819 977-2168

Mistissini*Program Assistant – Services***SHECAPIO, George M.***Local Administrator***NEEPOSH, Rachel**

187, Main Street,

Mistissini (Québec) G0W 1C0

Telephone: 418 923-3334

Fax: 418 923-3330

Nemaska*Local Administration*

12, Lakeshore Road, P.O. Box 59

Nemaska (Québec) J0Y 3B0

Telephone: 819 673-2030 Ext. 22

Fax: 819 673-2033

Oujé-Bougoumou*Local Administrator***BOSUM, Winnie**

207, Opemiska Meskino, P.O. Box 1246

Oujé-Bougoumou (Québec) G0W 3C0

Telephone: 418 745-3911 Ext. 246

Fax: 418 745-3426

Waskaganish*Local Administrator***MCLEOD, Angeline**

57, Waskaganish Street, P.O. Box 329

Waskaganish (Québec) J0M 1R0

Telephone: 819 895-2247

Fax: 819 895-2141

Waswanipi*Local Administrator***JOLLY, John**

16, Poplar Street,

P.O. Box 268

Waswanipi (Québec) J0Y 3C0

Telephone: 819 753-2322 Ext. 225

Fax: 819 753-2082

Washaw Sibi*Local Administrator***MCKENZIE, Agnes**

141, Rte 111 Ouest

Amos (Québec) J9T 2Y1

Telephone: 819 732-9409 Ext. 48

Fax: 819 732-9635

Wemindji*Local Administrator***KAKABAT, Krista**

79, Beaver Road, P.O. Box 219

Wemindji (Québec) J0M 1L0

Telephone: 819 978-3008 Ext. 229

Fax: 819 978-3200

Whapmagoostui*Local Administrator***KAWAPIT, Bertie**

P.O. Box 459

Whapmagoostui (Québec) J0M 1G0

Telephone: 819 929-3384 Ext. 240

Fax: 819 929-3203

Head Office

2700, boulevard Laurier

Édifice Champlain, Bureau 1100

Québec (Québec) G1V 4K5

Telephone: 418 643-7300

Toll free: 1 800 363-1580

Fax: 418 643-6803

mail@chtisb.ca, www.osrcpc.ca

LARIVIÈRE, Serge,*Director-general***BRIND'AMOUR, Régent,***Director of Administrative Services***STRONG, Tanya Lynn,***Program Assistant – Administration***RUSSELL, Alana,***Secretary***SIMARD, Isabelle,***Graphic Designer***FOURNIER, Philippe,***Accounting Technician*